

МІНІСТЕРСТВО ОСВІТИ І НАУКИ УКРАЇНИ

ДРОГОБИЦЬКИЙ ДЕРЖАВНИЙ ПЕДАГОГІЧНИЙ УНІВЕРСИТЕТ  
ІМЕНІ ІВАНА ФРАНКА


**ОСВІТНЬО-ПРОФЕСІЙНА ПРОГРАМА  
«ІНКЛЮЗИВНА ОСВІТА»**

другого (магістерського) рівня вищої освіти  
за спеціальністю 011 «Освітні, педагогічні науки»  
галузі знань 01 «Освіта / Педагогіка»

Освітня кваліфікація: «Магістр освітніх, педагогічних наук»  
за спеціалізацією «Інклюзивна освіта»


**ЗАТВЕРДЖЕНО ВЧЕНОЮ РАДОЮ**

Голова вченої ради

 Валентина БОДАК

(протокол № 6 від 27.09. 2023 р.)

Освітня програма вводиться в дію з 01.09.2023 р.

Ректор  Валентина БОДАК

(наказ № 149 від 28.09. 2023 р.)

Дрогобич 2023 р.

**ЛИСТ ПОГОДЖЕННЯ**  
**освітньо-професійної програми**  
**«ІНКЛЮЗИВНА ОСВІТА»**

другого (магістерського) рівня вищої освіти  
за спеціальністю **011 «Освітні, педагогічні науки»**  
галузі знань **01 «Освіта / Педагогіка»**

**РЕКОМЕНДОВАНО**

Кафедрою соціальної педагогіки та корекційної освіти

Протокол № 1 від 16.04. 2023 р.

Завідувач кафедри  Тетяна ЛОГВИНЕНКО

Вченою радою факультету історії, педагогіки та психології

Протокол № 4 від 06.04. 2023 р.

Голова вченої ради  Орест ГУК

**ПОГОДЖЕНО**

Начальник навчально-методичного відділу

 Юрій СКВАРОК

«10» 04 2023 р.

Проректор з науково-педагогічної роботи

 Володимир ШАРАН

«10» 04 2023 р.

## ПЕРЕДМОВА

Освітньо-професійна програма розроблена на основі стандарту вищої освіти за спеціальністю 011 «Освітні, педагогічні науки» для другого (магістерського) рівня вищої освіти, затвердженого наказом Міністерства освіти і науки України від 11.05.2021 року № 520.

Освітньо-професійну програму розроблено робочою групою у складі:

1. **Смерчак Леся Іванівна** – кандидат педагогічних наук, доцент кафедри соціальної педагогіки та корекційної освіти Дрогобицького державного педагогічного університету імені Івана Франка, *керівник робочої групи, гарант освітньої програми.*

2. **Заміщак Марія Ігорівна** – кандидат психологічних наук, доцент кафедри психології Дрогобицького державного педагогічного університету імені Івана Франка;

3. **Клим Мар'яна Ігорівна** – кандидат педагогічних наук, доцент кафедри соціальної педагогіки та корекційної освіти Дрогобицького державного педагогічного університету імені Івана Франка;

4. **Логвиненко Тетяна Олександрівна** – доктор педагогічних наук, професор, завідувач кафедри соціальної педагогіки та корекційної освіти Дрогобицького державного педагогічного університету імені Івана Франка;

5. **Ревть Алла Борисівна** – кандидат педагогічних наук, доцент кафедри загальної педагогіки та дошкільної освіти Дрогобицького державного педагогічного університету імені Івана Франка.

6. **Шевчук Оксана Ігорівна** – студентка першого курсу другого (магістерського) рівня вищої освіти спеціальності 011 Освітні, педагогічні науки. Спеціалізація: Інклюзивна освіта

Залучені стейкхолдери:

1. **Мельник Оксана Мирославівна** – консультант КУ «Центр професійного розвитку педагогічних працівників Трускавецької міської ради Львівської області».

Зовнішні рецензенти освітньо-професійної програми:

1. **Ферт Ольга Григорівна** – доктор педагогічних наук, професор кафедри спеціальної освіти Львівського національного університету імені Івана Франка;

2. **Горішна Надія Мирославівна** – кандидат педагогічних наук, доцент кафедри спеціальної та інклюзивної освіти Тернопільського національного педагогічного університету імені Володимира Гнатюка.

Рецензії-відгуки зовнішніх стейкхолдерів:

1. **Білецька Ірина Іванівна** – директор закладу дошкільної освіти № 4 «Сонечко» (ясла-садок) комбінованого типу м. Трускавця;

2. **Лецюк Ігор Зеновійович** – кандидат педагогічних наук, директор середньої загальноосвітньої школи № 3 м. Трускавець.

# 1. Профіль освітньої програми «Інклюзивна освіта» за спеціальністю 011 «Освітні, педагогічні науки»

| <b>1 – Загальна інформація</b>  |   |
|---|---|
| <b>Повна назва закладу вищої освіти та структурного підрозділу</b>  | Дрогобицький державний педагогічний університет імені Івана Франка.<br>Факультет психології, педагогіки та соціальної роботи.<br>Кафедра соціальної педагогіки та корекційної освіти  |
| <b>Ступінь вищої освіти та назва кваліфікації мовою оригіналу</b>   | Ступінь вищої освіти: «Магістр»<br><br>Освітня кваліфікація: «Магістр з освітніх, педагогічних наук за спеціалізацією «Інклюзивна освіта»<br><br>Кваліфікація в дипломі:<br>Ступінь вищої освіти – «Магістр»<br>Спеціальність – 011 «Освітні, педагогічні науки»<br>Спеціалізація – «Інклюзивна освіта»<br>Освітня програма – «Інклюзивна освіта» |
| <b>Офіційна назва освітньої програми</b>  | Інклюзивна освіта   |
| <b>Тип диплому та обсяг освітньої програми</b>  | Диплом магістра, одиничний, 90 кредитів ЄКТС, термін навчання 1 рік і 4 місяці.   |
| <b>Наявність акредитації</b>  | Умовна (відкладена) акредитація<br>Рішення НА від 22.11.2022 року, протокол № 20<br>Термін дії до 22.11.2023 року   |
| <b>Цикл/рівень</b>  | НРК – 7 рівень, QF-LLL – 7 рівень, FQ-ЕНЕА – другий цикл.   |
| <b>Передумови</b>   | Освітній ступінь бакалавра, спеціаліста або магістра за спеціальностями цієї або іншої галузі знань за умови успішного проходження вступних випробувань   |
| <b>Мова(и) викладання</b>   | Українська мова   |
| <b>Термін дії освітньої програми</b>  | До 31 грудня 2024 року  |
| <b>Інтернет-адреса постійного розміщення опису освітньої програми</b>   | <a href="http://dspu.edu.ua/infopackstud/">http://dspu.edu.ua/infopackstud/</a>   |
| <b>2 – Мета освітньої програми</b>  |   |
| Підготовка фахівців, здатних розв'язувати актуальні проблеми, складні задачі дослідницького та/або інноваційного характеру в сфері освітніх, педагогічних наук, освітнього менеджменту та інклюзивної освітньої практики. |   |
| <b>3 – Характеристика освітньої програми</b>  |   |
| <b>Предметна область (галузь знань, спеціальність, спеціалізація (за наявності))</b>  | Галузь знань – 01 «Освіта/Педагогіка»<br>Спеціальність – 011 «Освітні, педагогічні науки»<br>Спеціалізація – «Інклюзивна освіта»  |

|  |  |
|--|--|
| <b>Орієнтація освітньої програми</b>                                       | Освітньо-професійна, що має прикладну орієнтацію. Передбачає підготовку до виконання функціональних обов'язків фахівця з інклюзивної освіти, формування готовності до самоосвіти та професійного самовдосконалення впродовж життя.   |
| <b>Основний фокус освітньої програми та спеціалізації</b>                  | Загальна (академічна) освіта в предметній області / спеціальності (освітні, педагогічні науки), спрямована на формування компетентності фахівця для здійснення інноваційної педагогічної діяльності у сфері інклюзивної освіти.  |
| <b>Особливості програми</b>  | Програма забезпечує:<br>практико-орієнтований характер освітнього процесу, синергетичний зв'язок теоретичної та практичної підготовки здобувачів вищої освіти;<br>можливість брати участь у програмах академічної мобільності шляхом навчання в зарубіжних університетах-партнерах на основі укладених угод.   |
| <b>4 – Придатність випускників працевлаштування та подальшого навчання</b> |  |
| <b>Придатність до працевлаштування</b>                                     | Випускники можуть працювати у закладах освіти, громадських та приватних організаціях, які надають освітні, корекційно-розвиткові та культурно -дозвіллеві послуги дітям з особливими освітніми потребами.<br>Випускники можуть обіймати первинні посади згідно з класифікатором професій ДК 003:2010:<br>вихователь соціальний по роботі з дітьми-інвалідами, код КП – 2340;<br>асистент вихователя соціального по роботі з дітьми-інвалідами, код КП –3340;<br>асистент вчителя, код КП –3340;<br>асистент вчителя-дефектолога, код КП –3340;<br>асистент вчителя з корекційної освіти, код КП –3330;<br>асистент вчителя-логопеда, код КП –3330;<br>асистент вчителя-реабілітолога, код КП –3330;<br>методист (з інклюзивної освіти), а також на інші посади осіб, які надають освітні послуги особам з інвалідністю та дітям з особливими освітніми потребами, код КП – 2351.2. |
| <b>Подальше навчання</b>   | Можливість навчання за програмою третього (освітньо-наукового) рівня вищої освіти та набувати додаткових кваліфікацій у системі освіти дорослих.   |
| <b>5 – Викладання та оцінювання</b>  |  |
| <b>Викладання та навчання</b>  | Студентоцентроване навчання, проблемно-орієнтоване навчання, навчання через навчальну практику. Викладання здійснюється у вигляді: лекцій, мультимедійних лекцій, семінарських, практичних занять. Також передбачена самостійна робота з можливістю консультацій з викладачем, e-Learning (навчання за допомогою Інтернету і мультимедіа), індивідуальні заняття, групова проєктна робота.   |

|   |  |
|---|--|
| <b>Оцінювання</b>                               | Усні та письмові екзамени, практика, тематичні дослідження, есе, презентації, звіти, поточне оцінювання, проєктна робота, портфоліо, само- та взаєморефлексія.   |
| <b>6 – Програмні компетентності</b>             |  |
| <b>Інтегральна компетентність</b>               | Здатність розв'язувати проблеми, задачі дослідницького та/або інноваційного характеру у сфері освітніх, педагогічних наук.   |
| <b>Загальні компетентності (ЗК)</b>             | <p>ЗК1.Здатність до абстрактного мислення, аналізу і синтезу.</p> <p>ЗК2.Здатність до пошуку, оброблення та аналізу інформації з різних джерел.</p> <p>ЗК3.Здатність застосовувати знання у практичних ситуаціях.</p> <p>ЗК4.Здатність вчитися і оволодівати сучасними знаннями.</p> <p>ЗК5.Здатність до адаптації та дії в новій ситуації.</p> <p>ЗК6.Здатність виявляти, ставити та розв'язувати проблеми.</p> <p>ЗК7.Здатність до міжособистісної взаємодії.</p> <p>ЗК8.Здатність діяти соціально відповідально і свідомо.</p> <p>ЗК9.Здатність працювати в міжнародному контексті.</p> <p>ЗК10.Здатність проводити дослідження на відповідному рівні.</p>  |
| <b>Фахові компетентності спеціальності (ФК)</b> | <p>ФК1.Здатність проєктувати і досліджувати освітні системи.</p> <p>ФК2.Здатність застосовувати та розробляти нові підходи до вирішення задач дослідницького та/або інноваційного характеру в сфері освіти й педагогіки.</p> <p>ФК3.Здатність враховувати різноманітність, індивідуальні особливості студентів у плануванні та реалізації освітнього процесу в закладі освіти.</p> <p>ФК4.Здатність здійснювати експертизу та надавати консультації з питань освітньої політики та інновацій в освіті.</p> <p>ФК5.Здатність розробляти і реалізовувати нові освітні інструменти, проєкти та інтегрувати їх в освітнє середовище закладу освіти.</p> <p>ФК6.Здатність управляти стратегічним розвитком команди в педагогічній, науково-педагогічній та науковій діяльності.</p> <p>ФК7.Критичне осмислення проблем у сфері освіти, педагогіки й на межі галузей знань.</p> <p>ФК8.Здатність інтегрувати знання у сфері освіти/педагогіки та розв'язувати складні задачі у мультидисциплінарних та міждисциплінарних контекстах.</p> <p>ФК9.Здатність до використання сучасних інформаційно-комунікаційних та цифрових технологій у освітній та дослідницькій діяльності.</p> <p>ФК 10. Здатність розуміти та використовувати сучасні підходи до освіти, розвитку, абілітації, реабілітації і соціальної адаптації осіб з психофізичними порушеннями.</p> <p>ФК 11. Здатність здійснювати соціально-педагогічний супровід дітей з особливими освітніми потребами в інклюзивному середовищі закладу освіти.</p> <p>ФК 12. Здатність використовувати різні методи і технології навчання дітей з особливими потребами за нозологіями.</p> |

## 7 – Програмні результати навчання

- ПРН1. Знати на рівні новітніх досягнень концепції розвитку освіти і педагогіки, методологію відповідних досліджень.
- ПРН2. Використовувати сучасні цифрові технології і ресурси у професійній, інноваційній та дослідницькій діяльності.
- ПРН3. Формувати педагогічно доцільну партнерську міжособистісну взаємодію, здійснювати ділову комунікацію, зрозуміло і недвозначно доносити власні міркування, висновки та аргументацію з питань освіти і педагогіки до фахівців і широкого загалу, вести проблемно-тематичну дискусію.
- ПРН4. Вільно спілкуватися державною та іноземною мовами усно і письмово для обговорення результатів освітньої, професійної діяльності, презентації наукових досліджень та інноваційних проєктів.
- ПРН5. Організовувати освітній процес на основі студентоцентрованого, компетентнісного, контекстного підходів та сучасних досягнень освітніх, педагогічних наук, управляти навчально-пізнавальною діяльністю, об'єктивно оцінювати результати навчання здобувачів освіти.
- ПРН6. Розробляти та реалізовувати інноваційні й дослідницькі проєкти у сфері освіти/педагогіки та міждисциплінарного рівня із дотриманням правових, соціальних, економічних, етичних норм.
- ПРН7. Створювати відкрите освітньо-наукове середовище, сприятливе для здобувачів освіти та спрямоване на забезпечення результатів навчання.
- ПРН8. Розробляти і викладати освітні курси в закладах вищої освіти, використовуючи методики, інструменти і технології, необхідні для досягнення поставлених цілей.
- ПРН9. Здійснювати пошук необхідної інформації з освітніх/педагогічних наук у друкованих, електронних та інших джерелах, аналізувати, систематизувати її, оцінюючи достовірність та релевантність.
- ПРН10. Приймати ефективні, відповідальні рішення з питань управління в сфері освіти/педагогіки, зокрема у нових або незнайомих середовищах, за наявності багатьох критеріїв та неповної або обмеженої інформації.
- ПРН11. Здійснювати консультативну діяльність у сфері освітніх, педагогічних наук.
- ПРН12. Розробляти та реалізовувати заходи зі створення безпечного і здоров'язбережувального освітнього середовища, забезпечувати його якість та ефективність освітнього процесу з урахуванням особливих освітніх потреб, можливостей та здібностей дітей.
- ПРН13. Розробляти програму підтримки дітей з особливими освітніми потребами в шкільному середовищі; реалізовувати різні підходи до оцінювання досягнень у соціальному зростанні дітей з особливими освітніми потребами; встановлювати партнерські відносини між школою, сім'єю і громадою; здійснювати оцінку ефективності роботи з сім'ями, які виховують дитину з особливими освітніми потребами.
- ПРН14. Здійснювати посередницьку діяльність у сфері виховання та соціальної допомоги.

## 8 – Ресурсне забезпечення реалізації програми

|                             |   |
|-----------------------------|---|
| <b>Кадрове забезпечення</b> | Кадрове забезпечення освітньої програми складається з професорсько-викладацького складу кафедри соціальної педагогіки та корекційної освіти факультету історії, педагогіки та психології.<br>Практико-орієнтований характер освітньої програми передбачає участь фахівців-практиків, що відповідають напряму програми, що підсилює синергетичний зв'язок теоретичної та практичної підготовки. Керівник групи забезпечення та викладацький склад, |
|-----------------------------|---|

|   |   |
|---|---|
|   | який забезпечує її реалізацію, відповідає вимогам, визначеним Ліцензійними умовами провадження освітньої діяльності закладів освіти.  |
| <b>Матеріально-технічне забезпечення</b>                | Навчальний процес за освітньою програмою відбувається в аудиторіях та лабораторіях, обладнаних аудіовізуальною апаратурою і необхідними технічними засобами навчання. Навчальні заняття проводяться у комп'ютерних лабораторіях, оснащених ліцензійними операційними системами та пакетами прикладного програмного забезпечення.  |
| <b>Інформаційне та навчально-методичне забезпечення</b> | Студенти можуть використовувати бібліотеку університету. Студенти можуть отримати доступ до всіх друкованих видань різними мовами, включаючи монографії, навчальні посібники, підручники, словники, переглядати літературу з використанням традиційних засобів пошуку в бібліотеці або використовувати доступ до Інтернету та бази даних, використовують методичний матеріал, підготовлений викладачами: підручники, презентації за лекціями, конспекти лекцій, методичні вказівки до практичних, лабораторних, семінарських занять, індивідуальних завдань тощо. Методичний матеріал надається як у друкованому вигляді, так і в електронній формі. Інформаційні та навчально-методичні матеріали розміщено на сайті університету. |
| <b>9 – Академічна мобільність</b>                       |   |
| <b>Національна кредитна мобільність</b>                 | На основі двосторонніх угод між Дрогобицьким державним педагогічним університетом імені Івана Франка та закладами вищої освіти України  |
| <b>Міжнародна кредитна мобільність</b>                  | На основі двосторонніх угод між Дрогобицьким державним педагогічним університетом імені Івана Франка та закладами вищої освіти країн-партнерів.   |
| <b>Навчання іноземних здобувачів вищої освіти</b>       | Здійснюється за умови володіння ними мовою навчання на рівні, достатньому для засвоєння навчального матеріалу, та за умови успішного проходження вступних випробувань.  |



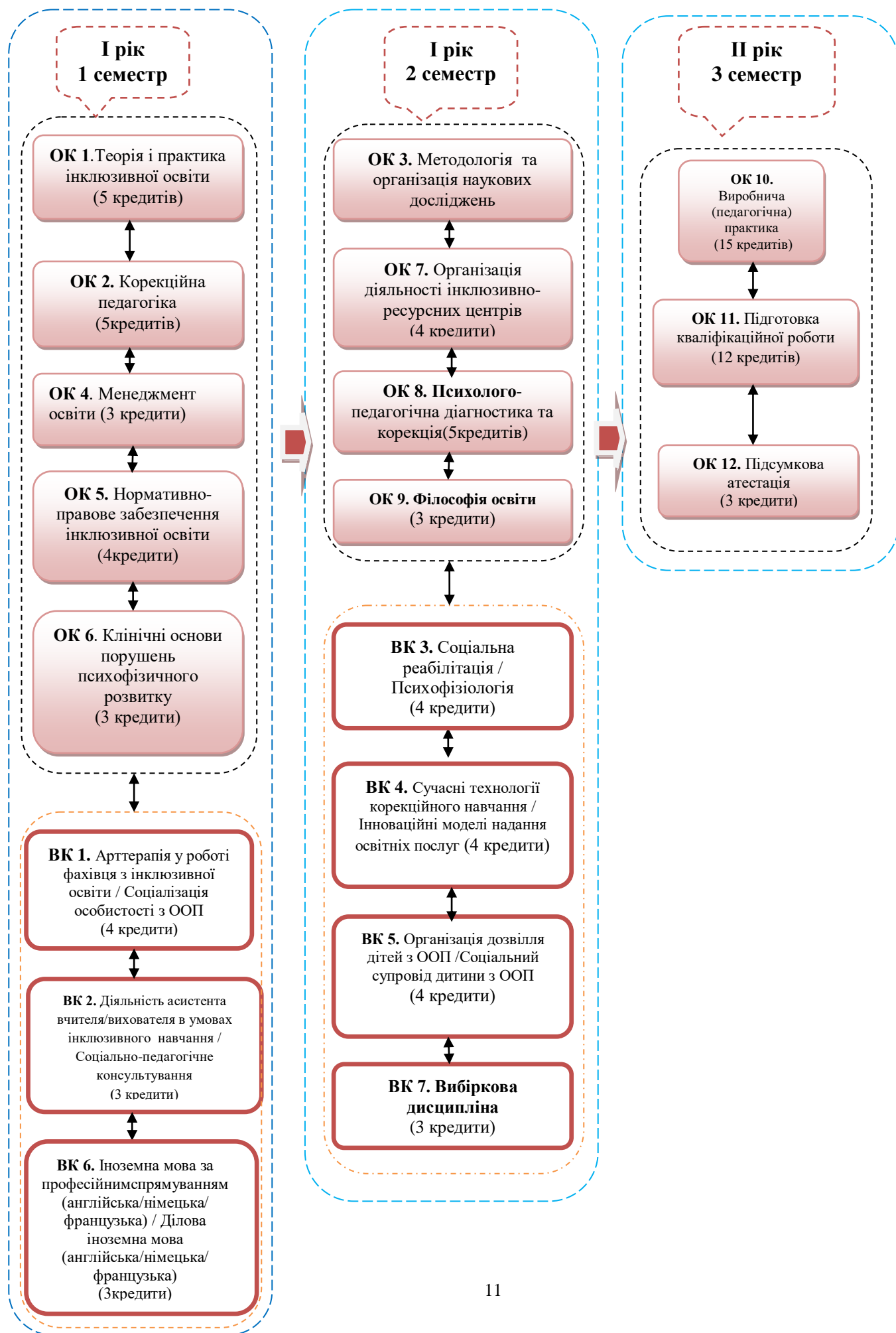
## 2. Перелік компонентів освітньо-професійної програми та їх логічна послідовність

### 2.1. Перелік компонентів освітньої програми

| Код<br>ОК   | Компоненти освітньої програми<br>(навчальні дисципліни, курсові проєкти<br>(роботи), практики, кваліфікаційна робота) | Кількість<br>кредитів | Форма<br>підсумково<br>-го<br>контролю |
|---|---|-----------------------|--|
| <b>1. ОБОВ'ЯЗКОВІ КОМПОНЕНТИ ОСВІТНЬОЇ ПРОГРАМИ</b>                           |   |                       |  |
| ОК 1  | Теорія і практика інклюзивної освіти  | 5                     | екзамен                                |
| ОК 2  | Корекційна педагогіка   | 5                     | екзамен                                |
| ОК 3  | Методологія та організація наукових досліджень  | 3                     | залік                                  |
| ОК 4  | Менеджмент освіти   | 3                     | залік                                  |
| ОК 5  | Нормативно-правове забезпечення інклюзивної освіти  | 4                     | екзамен                                |
| ОК 6  | Клінічні основи порушень психофізичного розвитку  | 3                     | залік                                  |
| ОК 7  | Організація діяльності інклюзивно-ресурсних центрів   | 4                     | екзамен                                |
| ОК 8  | Психолого-педагогічна діагностика та корекція   | 5                     | екзамен                                |
| ОК 9  | Філософія освіти  | 3                     | залік                                  |
| ОК 10   | Виробнича (педагогічна) практика  | 15                    | диференційований залік                 |
| ОК 11   | Підготовка кваліфікаційної роботи   | 12                    |  |
| ОК 12   | Підсумкова атестація  | 3                     |  |
| <b>Всього:</b>  |   | <b>65</b>             |  |
| <b>2. ВИБІРКОВІ КОМПОНЕНТИ ОСВІТНЬОЇ ПРОГРАМИ</b>                             |   |                       |  |
| <b>Вибір дисципліни з блоку (студент обирає 1 дисципліну з кожного блоку)</b> |   |                       |  |
| <b>ВК 1</b>   | <b>Вибіркова дисципліна з блоку 1</b>   | 4                     | залік                                  |
| ВК 1.1  | Арттерапія у роботі фахівця з інклюзивної освіти  |                       |  |
| ВК 1.2  | Соціалізація особистості з особливими освітніми потребами   |                       |  |
| <b>ВК 2</b>   | <b>Вибіркова дисципліна з блоку 2</b>   | 3                     | залік                                  |
| ВК 2.1  | Діяльність асистента вчителя/вихователя в умовах інклюзивного навчання  |                       |  |
| ВК 2.2  | Соціально-педагогічне консультування  |                       |  |
| <b>ВК 3</b>   | <b>Вибіркова дисципліна з блоку 3</b>   | 4                     | екзамен                                |
| ВК 3.1  | Соціальна реабілітація  |                       |  |
| ВК 3.2  | Психофізіологія   |                       |  |
| <b>ВК 4</b>   | <b>Вибіркова дисципліна з блоку 4</b>   | 4                     | екзамен                                |
| ВК 4.1  | Сучасні технології корекційного навчання  |                       |  |

| <b>Код ОК</b>   | <b>Компоненти освітньої програми (навчальні дисципліни, курсові проєкти (роботи), практики, кваліфікаційна робота)</b> | <b>Кількість кредитів</b> | <b>Форма підсумково-го контролю</b> |
|---|--|---------------------------|-------------------------------------|
| ВК 4.2  | Інноваційні моделі надання освітніх послуг   |                           |                                     |
| <b>ВК 5</b>   | <b>Вибіркова дисципліна з блоку 5</b>  | 4                         | залік                               |
| ВК 5.1  | Організація дозвілля дітей з особливими освітніми потребами  |                           |                                     |
| ВК 5.2  | Соціальний супровід дитини з особливими освітніми потребами  |                           |                                     |
| <b>ВК 6</b>   | <b>Вибіркова дисципліна з блоку 6</b>  | 3                         | залік                               |
| ВК 6.1  | Іноземна мова за професійним спрямуванням (англійська)   |                           |                                     |
| ВК 6.2  | Іноземна мова за професійним спрямуванням (німецька)   |                           |                                     |
| ВК 6.3  | Іноземна мова за професійним спрямуванням (французька)   |                           |                                     |
| ВК 6.4  | Ділова іноземна мова (англійська)  |                           |                                     |
| ВК 6.5  | Ділова іноземна мова (німецька)  |                           |                                     |
| ВК 6.6  | Ділова іноземна мова (французька)  |                           |                                     |
|   | <b>Всього:</b>   | <b>22</b>                 |                                     |
| <b>Вільний вибір студента (студент обирає 1 дисципліну з блоку)</b> |  |                           |                                     |
| <b>ВК 7</b>   | <b>Вибіркова дисципліна</b>  | 3                         | залік                               |
| <b>Всього:</b>  |  | <b>3</b>                  |                                     |
| <b>Загальний обсяг вибірових компонентів:</b>                       |  | <b>25</b>                 |                                     |
| <b>ЗАГАЛЬНИЙ ОБСЯГ ОСВІТНЬОЇ ПРОГРАМИ</b>                           |  | <b>90</b>                 |                                     |

## 2.2. Структурно-логічна схема освітньої програми



### **3. Форма атестації здобувачів вищої освіти**

Атестація здійснюється у формі публічного захисту кваліфікаційної роботи.

Кваліфікаційна робота передбачає самостійне розв'язання складної задачі у сфері освітніх, педагогічних наук, що потребує проведення досліджень та/або здійснення інновацій, характеризується невизначеністю умов і вимог.

Кваліфікаційна робота не повинна містити академічного плагіату, фабрикації, фальсифікації.

Кваліфікаційна робота має бути розміщена на офіційному сайті або в репозитарії закладу вищої освіти.

#### 4. Матриця відповідності програмних компетентностей компонентам освітньої програми

|       | ОК 1. | ОК 2. | ОК 3. | ОК 4. | ОК 5. | ОК 6. | ОК 7. | ОК 8. | ОК 9. | ОК 10. | ОК 11. | ОК 12. |
|-------|-------|-------|-------|-------|-------|-------|-------|-------|-------|--------|--------|--------|
| ЗК 1  |       |       | •     |       |       |       |       |       | •     |        | •      | •      |
| ЗК 2  | •     | •     | •     | •     |       | •     |       |       |       | •      | •      | •      |
| ЗК 3  | •     | •     |       |       | •     | •     | •     | •     | •     | •      | •      | •      |
| ЗК 4  |       | •     | •     | •     | •     | •     | •     | •     | •     | •      | •      | •      |
| ЗК 5  | •     |       |       |       |       |       |       |       |       |        |        | •      |
| ЗК 6  | •     |       |       |       | •     |       |       |       |       |        | •      | •      |
| ЗК 7  |       |       |       |       |       |       | •     |       |       |        |        | •      |
| ЗК 8  |       |       |       |       |       |       | •     |       |       |        |        | •      |
| ЗК 9  |       |       |       | •     |       |       | •     |       |       |        |        | •      |
| ЗК 10 |       |       | •     |       |       |       |       |       |       |        | •      |        |
| ФК 1  |       |       | •     | •     | •     |       |       |       | •     |        | •      | •      |
| ФК 2  | •     |       | •     |       |       |       |       |       |       |        | •      |        |
| ФК 3  |       |       | •     |       |       |       |       |       |       |        | •      | •      |
| ФК 4  |       |       | •     |       | •     |       | •     |       | •     | •      | •      | •      |
| ФК 5  | •     | •     |       |       |       | •     | •     |       | •     | •      |        | •      |
| ФК 6  |       |       |       |       |       |       |       |       | •     | •      |        | •      |
| ФК 7  |       | •     | •     | •     | •     |       |       |       |       |        | •      |        |
| ФК 8  |       | •     |       |       |       |       |       | •     | •     | •      |        | •      |
| ФК 9  |       |       | •     |       |       |       |       |       | •     |        |        | •      |
| ФК 10 | •     | •     |       | •     |       | •     | •     | •     |       | •      | •      | •      |
| ФК 11 | •     | •     |       |       |       | •     | •     | •     |       | •      | •      | •      |
| ФК 12 | •     | •     |       |       |       |       |       | •     |       | •      |        | •      |

**5. Матриця забезпечення програмних результатів навчання (ПРН) відповідними компонентам освітньої програми**

|        | ОК 1. | ОК 2. | ОК 3. | ОК 4. | ОК 5. | ОК 6. | ОК 7. | ОК 8. | ОК 9. | ОК 10. | ОК 11. | ОК 12. |
|--------|-------|-------|-------|-------|-------|-------|-------|-------|-------|--------|--------|--------|
| ПРН 1  | •     | •     | •     |       |       |       |       | •     | •     | •      | •      | •      |
| ПРН 2  |       |       | •     | •     |       | •     |       |       |       |        | •      | •      |
| ПРН 3  | •     | •     |       | •     |       |       | •     |       | •     | •      |        | •      |
| ПРН 4  |       |       |       | •     |       |       |       |       | •     | •      |        | •      |
| ПРН 5  |       |       | •     |       |       |       |       |       | •     |        |        | •      |
| ПРН 6  |       |       | •     |       | •     |       | •     |       |       | •      | •      | •      |
| ПРН 7  |       |       | •     |       | •     | •     |       |       |       |        | •      | •      |
| ПРН 8  |       |       |       |       |       |       | •     |       | •     | •      |        | •      |
| ПРН 9  |       | •     | •     | •     | •     | •     |       | •     |       | •      | •      | •      |
| ПРН 10 |       |       |       | •     |       |       | •     |       |       |        |        | •      |
| ПРН 11 | •     | •     |       |       |       |       |       |       |       | •      | •      | •      |
| ПРН 12 | •     | •     |       |       |       | •     | •     | •     |       | •      | •      | •      |
| ПРН 13 | •     | •     |       |       |       |       |       | •     |       | •      | •      | •      |
| ПРН 14 | •     |       |       |       | •     |       | •     |       |       |        |        | •      |