

**МІНІСТЕРСТВО ОСВІТИ І НАУКИ УКРАЇНИ**  
**ДРОГОБИЦЬКИЙ ДЕРЖАВНИЙ ПЕДАГОГІЧНИЙ УНІВЕРСИТЕТ**  
**ІМЕНІ ІВАНА ФРАНКА**

**ОСВІТНЬО-ПРОФЕСІЙНА ПРОГРАМА**  
**«СОЦІАЛЬНА ПЕДАГОГІКА»**

другого (магістерського) рівня вищої освіти  
за спеціальністю 231 «Соціальна робота»  
галузі знань 23 «Соціальна робота»

Освітня кваліфікація: «Магістр з соціальної роботи» за спеціалізацією  
«Соціальна педагогіка»

**ЗАТВЕРДЖЕНО ВЧЕНОЮ РАДОЮ**

Голова вченої ради

 Н.В. Скотна

(протокол № 12 від 28 серпня 2020 р.)

Освітня програма вводиться в дію з 01.09 2020 р.

Ректор  Н.В. Скотна

(наказ № 294 від 31 серпня 2020 р.)

Дрогобич 2020 р.

**ЛИСТ ПОГОДЖЕННЯ**  
**освітньо-професійної програми**  
**«СОЦІАЛЬНА ПЕДАГОГІКА»**

другого (магістерського) рівня вищої освіти  
за спеціальністю 231 «Соціальна робота»  
галузі знань 23 «Соціальна робота»

**РЕКОМЕНДОВАНО**

Кафедрою соціальної педагогіки та корекційної освіти

Протокол № 7 від 21 травня 2020 р.

Завідувач кафедри  Т.О. Логвиненко

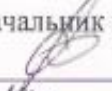
Вченою радою факультету психології, педагогіки та соціальної роботи

Протокол № 6 від 29 червня 2020 р.

Голова вченої ради  І.М. Гриник

**ПОГОДЖЕНО**

Начальник навчально-методичного відділу

 Ю.Ю. Скварок

«27» 08 2020 р.

Проректор з науково-педагогічної роботи

 В.І. Шаран

«27» 08 2020 р.

## ПЕРЕДМОВА

Освітньо-професійна програма розроблена на основі стандарту вищої освіти за спеціальністю 231 Соціальна робота галузі знань 23 Соціальна робота другого (магістерського) рівня вищої освіти, затвердженого наказом Міністерства освіти і науки України від 24.04.2019 р. № 556.

Освітньо-професійну програму розроблено робочою групою у складі:

1. **Логвиненко Тетяна Олександрівна**, доктор педагогічних наук, професор, завідувач кафедри соціальної педагогіки та корекційної освіти Дрогобицького державного педагогічного університету імені Івана Франка – *керівник робочої групи, гарант освітньої програми*.
2. **Клим Мар'яна Ігорівна**, кандидат педагогічних наук, доцент кафедри соціальної педагогіки та корекційної освіти Дрогобицького державного педагогічного університету імені Івана Франка;
3. **Ревть Алла Борисівна**, кандидат педагогічних наук, доцент кафедри соціальної педагогіки та корекційної освіти Дрогобицького державного педагогічного університету імені Івана Франка.

Залучені стейкхолдери:

1. **Ільницька Віра Ярославівна**, начальник управління праці та соціального захисту населення Трускавецької міської ради;
2. **Пашко Юрій Ярославович**, заступник директора з виховної роботи Державного вищого навчального закладу «Дрогобицький механіко-технологічний коледж».

Зовнішні рецензенти освітньо-професійної програми:

1. **Клос Лілія Євгенівна**, доктор педагогічних наук, доцент кафедри соціології та соціальної роботи Інституту гуманітарних і соціальних наук Національного університету «Львівська політехніка»;
2. **Гарасимяк Микола Григорович**, директор Обласного Центру комплексної реабілітації для дітей та осіб з інвалідністю Святого Пантелеймона;
3. **Матчишин Оксана Леонівна**, директор Дрогобицького міського центру соціальних служб.

## 1. Профіль освітньої програми «Соціальна педагогіка» за спеціальністю 231 «Соціальна робота»

<b>1 – Загальна інформація</b>	
<b>Повна назва закладу вищої освіти та структурного підрозділу</b>	Дрогобицький державний педагогічний університет імені Івана Франка Факультет психології, педагогіки та соціальної роботи Кафедра соціальної педагогіки та корекційної освіти
<b>Ступінь вищої освіти та назва кваліфікації мовою оригіналу</b>	Ступінь вищої освіти: «Магістр» Освітня кваліфікація: «Магістр з соціальної роботи» за спеціалізацією «Соціальна педагогіка» Кваліфікація в дипломі: Ступінь вищої освіти – Магістр Спеціальність – 231 «Соціальна робота» Спеціалізація – «Соціальна педагогіка» Освітня програма – «Соціальна педагогіка»
<b>Офіційна назва освітньої програми</b>	«Соціальна педагогіка»
<b>Тип диплому та обсяг освітньої програми</b>	Диплом магістра, одиничний, 90 кредитів ЄКТС, термін навчання 1 рік і 4 місяці; 120 кредитів ЄКТС, термін навчання 1 рік і 10 місяців на основі освітнього ступеня бакалавра, магістра, освітньо-кваліфікаційного рівня спеціаліста, здобутих за іншою спеціальністю.
<b>Наявність акредитації</b>	Міністерство освіти і науки України. Україна. Сертифікат: УД № 14000527. Термін дії сертифіката до 1 липня 2022 р.
<b>Цикл/рівень</b>	НРК – 7 рівень, QF-LLL - 7 рівень, FQ-EHEA – другий цикл.
<b>Передумови</b>	Освітній ступінь бакалавра, освітньо-кваліфікаційний рівень спеціаліста за спеціальністю (напрямом підготовки) «Соціальна робота», «Соціальна педагогіка» (90 кредитів ЄКТС ). Освітній ступінь бакалавра, освітньо-кваліфікаційний рівень спеціаліста, здобутий за іншою спеціальністю (120 кредитів ЄКТС).
<b>Мова(и) викладання</b>	Українська мова.
<b>Термін дії освітньої програми</b>	До 1 липня 2022 р.
<b>Інтернет-адреса постійного розміщення опису освітньої програми</b>	<a href="http://dspu.edu.ua/infopackstud/">http://dspu.edu.ua/infopackstud/</a>
<b>2 – Мета освітньої програми</b>	
Підготовка фахівців, здатних розв'язувати складні задачі і проблеми у соціальній сфері або у процесі навчання, що передбачає проведення дослідження та/або здійснення інновацій та характеризується невизначеністю умов і вимог.	
<b>3 – Характеристика освітньої програми</b>	
<b>Предметна область (галузь знань, спеціальність, спеціалізація (за наявності))</b>	Галузь знань – 23 «Соціальна робота» Спеціальність – 231 «Соціальна робота» Спеціалізація – «Соціальна педагогіка»
<b>Орієнтація освітньої програми</b>	Освітньо-професійна, що має прикладний характер. Програма передбачає динамічну, інтегративну та інтерактивну підготовку. Програма репрезентує комплексний підхід щодо

	здійснення соціально-педагогічної діяльності.
<b>Основний фокус освітньої програми та спеціалізації</b>	Спеціальна освіта в галузі соціальної роботи. Ключові слова: магістр, соціальна робота, соціальна педагогіка, соціальний працівник, соціальний педагог.
<b>Особливості програми</b>	Програма передбачає навчання на студентоцентрованій, практико-орієнтованій, компетентнісній, дослідницькій основі, що спрямоване на розв'язання прикладних завдань в галузі соціальної та соціально-педагогічної роботи та проходження практики в соціальних установах, що спеціалізуються на роботі з дітьми, молоддю та сім'ями.
<b>4 – Придатність випускників до працевлаштування та подальшого навчання</b>	
<b>Придатність до працевлаштування</b>	<b>Види економічної діяльності (за КВЕД 009:2010):</b> Загальна середня освіта, код КВЕД – 85.31; Надання послуг догляду із забезпеченням проживання для осіб похилого віку та інвалідів, код КВЕД – 87.3 Надання інших послуг догляду із забезпеченням проживання, код КВЕД – 87.9 Надання соціальної допомоги без забезпечення проживання для осіб похилого віку та інвалідів, код КВЕД – 88.1 Надання іншої соціальної допомоги без забезпечення проживання, код КВЕД – 88.9 <b>Професійні назви робіт (за ДК 003:2010):</b> Менеджери (управителі) у соціальній сфері, код КП –1483; Педагог соціальний, код КП –2340; Вихователь соціальний по роботі з дітьми-інвалідами, код КП – 2340; Державний соціальний інспектор, код КП – 2419.3; Фахівець із соціальної роботи, код КП –2446.2; Соціальний працівник, код КП –2446.2; Фахівець-організатор соціально-побутового обслуговування, код КП – 2446.2; Фахівець (з допомоги неблагополучним родинам, грошової допомоги дітям і т. ін.) , код КП –2446.2; Фахівець із соціальної допомоги вдома, код КП – 2446.2; Вихователь гуртожитку, код КП – 3340; Вихователь професійно-технічного навчального закладу, код КП – 3340; Інспектор з соціальної допомоги, код КП – 3443.
<b>Подальше навчання</b>	Продовження навчання для здобуття третього (освітньо-наукового) рівня вищої освіти. Набуття додаткових кваліфікацій в системі післядипломної освіти.
<b>5 – Викладання та оцінювання</b>	
<b>Викладання та навчання</b>	Студентоцентроване навчання, проблемно-орієнтоване навчання, навчання через навчальну практику. Викладання проводиться у вигляді: лекцій, мультимедійних лекцій, семінарських, практичних занять. Також передбачена самостійна робота з можливістю консультацій з викладачем, e-Learning (навчання за допомогою Інтернету і мультимедіа), індивідуальні заняття, групова проектна робота.

<b>Оцінювання</b>	Усні та письмові экзамени, практика, тематичні дослідження, есе, презентації, звіти, поточне оцінювання, проектна робота, портфоліо, само- та взаєморефлексія.
<b>6 – Програмні компетентності</b>	
<b>Інтегральна компетентність</b>	Здатність розв'язувати складні задачі і проблеми у галузі соціальної роботи або у процесі навчання, що передбачає проведення досліджень та/або здійснення інновацій та характеризується невизначеністю умов і вимог
<b>Загальні компетентності (ЗК)</b>	<p>ЗК 1. Здатність до абстрактного мислення, аналізу та синтезу.</p> <p>ЗК 2. Здатність розробляти і управляти проектами.</p> <p>ЗК 3. Здатність оцінювати та забезпечувати якість виконуваних робіт.</p> <p>ЗК 4. Здатність спілкуватися іноземною мовою.</p> <p>ЗК 5. Здатність проведення досліджень на відповідному рівні.</p> <p>ЗК 6. Здатність виявляти ініціативу та підприємливість.</p> <p>ЗК 7. Здатність до адаптації та дії в новій ситуації.</p> <p>ЗК 8. Здатність генерувати нові ідеї (креативність).</p> <p>ЗК 9. Навички міжособистісної взаємодії.</p> <p>ЗК 10. Здатність працювати в команді.</p>
<b>Фахові компетентності спеціальності (ФК)</b>	<p>ФК 1. Здатність до розуміння та використання сучасних теорій, методологій і методів соціальних та інших наук, у тому числі методи математичної статистики та кількісні соціологічні методи, стосовно завдань фундаментальних і прикладних досліджень у галузі соціальної роботи.</p> <p>ФК 2. Здатність до виявлення соціально значимих проблем і факторів досягнення соціального благополуччя різних груп населення.</p> <p>ФК 3. Здатність професійно діагностувати, прогнозувати, проектувати та моделювати соціальні ситуації.</p> <p>ФК 4. Здатність до впровадження методів і технологій інноваційного практикування та управління в системі соціальної роботи.</p> <p>ФК 5. Здатність спілкуватися з представниками інших професійних груп різного рівня (експертами з інших галузей/видів економічної діяльності), налагоджувати взаємодію державних, громадських і комерційних організацій на підґрунті соціального партнерства.</p> <p>ФК 6. Здатність до оцінки процесу і результату професійної діяльності та якості соціальних послуг.</p> <p>ФК 7. Здатність до професійної рефлексії.</p> <p>ФК 8. Здатність до спільної діяльності та групової мотивації, фасилітації процесів прийняття групових рішень.</p> <p>ФК 9. Здатність доводити знання та власні висновки до фахівців та нефаківців.</p> <p>ФК 10. Здатність виявляти ініціативу та підприємливість задля вирішення соціальних проблем через упровадження соціальних інновацій.</p> <p>ФК 11. Здатність виявляти професійну ідентичність та діяти</p>

	<p>згідно з цінностями соціальної роботи.</p> <p>ФК 12. Здатність до критичного оцінювання соціальних наслідків політики у сфері прав людини, соціальної інклюзії та сталого розвитку суспільства.</p> <p>ФК 13. Здатність до формування позитивного іміджу професії, її статусу в суспільстві.</p> <p>ФК 14. Здатність до ефективного менеджменту організації у сфері соціальної роботи.</p> <p>ФК 15. Здатність до розроблення, апробації та втілення соціальних проектів і технологій.</p> <p>ФК 16. Здатність упроваджувати результати наукового пошуку в практичну діяльність.</p> <p>ФК 17. Здатність здійснювати соціально-педагогічну діяльність на міжнародному, національному, регіональному та локальному рівнях, вивчати інноваційний досвід соціально-педагогічної діяльності; забезпечувати ефективну взаємодію всіх учасників соціально-педагогічного процесу.</p> <p>ФК 18. Здатність визначати основні проблеми в соціально-педагогічній роботі, здійснювати соціально-педагогічну діяльність з урахуванням змін в нормативно-правових документах.</p> <p>ФК 19. Здатність прогнозувати програми підтримки дітей з особливими освітніми потребами; реалізовувати підходи до оцінювання досягнень у соціальному розвитку дітей; встановлювати партнерські відносини між школою, сім'єю і громадою.</p> <p>ФК 20. Здатність до формування контактів та спільної діяльності з громадськими, соціальними та державними інституціями та організаціями для вирішення професійних завдань.</p>
<b>7 – Програмні результати навчання</b>	
<p>ПРН 1. Розв'язувати складні задачі і проблеми, що потребують оновлення й інтеграції знань в умовах неповної/недостатньої інформації та суперечливих вимог.</p> <p>ПРН 2. Критично оцінювати результати наукових досліджень і різні джерела знань про практики соціальної роботи, формулювати висновки та рекомендації щодо їх впровадження.</p> <p>ПРН 3. Застосовувати іноземні джерела при виконанні завдань науково-дослідної та прикладної діяльності, висловлюватися іноземною мовою, як усно, так і письмово.</p> <p>ПРН 4. Демонструвати глибинне знання та системне розуміння теоретичних концепцій, як із галузі соціальної роботи, так і з інших галузей соціогуманітарних наук.</p> <p>ПРН 5. Збирати та здійснювати кількісний і якісний аналіз емпіричних даних.</p> <p>ПРН 6. Самостійно й автономно знаходити інформацію необхідну для професійного зростання, опановувати її, засвоювати та продукувати нові знання, розвивати професійні навички та якості.</p> <p>ПРН 7. Застосовувати загальне та спеціалізоване програмне забезпечення для вирішення професійних задач та здійснення наукового дослідження.</p> <p>ПРН 8. Автономно приймати рішення в складних і непередбачуваних ситуаціях.</p> <p>ПРН 9. Виконувати рефлексивні практики в контексті цінностей соціальної роботи,</p>	

- відповідальності, у тому числі для запобігання професійного вигорання.
- ПРН 10. Аналізувати соціальний та індивідуальний контекст проблем особи, сім'ї, соціальної групи, громади, формулювати мету і завдання соціальної роботи, планувати втручання в складних і непередбачуваних обставинах відповідно до цінностей соціальної роботи.
- ПРН 11. Організовувати спільну діяльність фахівців різних галузей і непрофесіоналів, здійснювати їх підготовку до виконання завдань соціальної роботи, ініціювати командування та координувати командну роботу.
- ПРН 12. Оцінювати соціальні наслідки політики у сфері прав людини, соціальної інклюзії та сталого розвитку суспільства, розробляти рекомендації стосовно удосконалення нормативно-правового забезпечення соціальної роботи.
- ПРН 13. Демонструвати ініціативу, самостійність, оригінальність, генерувати нові ідеї для розв'язання завдань професійної діяльності.
- ПРН 14. Визначати методологію прикладного наукового дослідження та застосовувати методи кількісного та якісного аналізу результатів, у тому числі методи математичної статистики.
- ПРН 15. Розробляти критерії та показники ефективності професійної діяльності, застосовувати їх в оцінюванні виконаної роботи, пропонувати рекомендації щодо забезпечення якості соціальних послуг та управлінських рішень.
- ПРН 16. Розробляти соціальні проекти на високопрофесійному рівні.
- ПРН 17. Самостійно будувати та підтримувати цілеспрямовані, професійні взаємини з широким колом людей, представниками різних спільнот і організацій, аргументувати, переконувати, вести конструктивні переговори, результативні бесіди, дискусії, толерантно ставитися до альтернативних думок.
- ПРН 18. Демонструвати позитивне ставлення до власної професії та відповідати своєю поведінкою етичним принципам і стандартам соціальної роботи.
- ПРН 19. Розробляти, апробувати та втілювати соціальні проекти і технології.
- ПРН 20. Упроваджувати результати наукового пошуку в практичну діяльність.

### **8 – Ресурсне забезпечення реалізації програми**

<b>Кадрове забезпечення</b>	<p>Кадрове забезпечення освітньої програми складається з професорсько-викладацького складу кафедри соціальної педагогіки та корекційної освіти факультету психології, педагогіки та соціальної роботи.</p> <p>До викладання окремих дисциплін відповідно до їх компетенції та досвіду залучений професорсько-викладацький склад кафедр економіки та менеджменту, кафедри інформатики та інформаційних систем інституту фізики, математики, економіки та інформаційних технологій.</p> <p>Практико-орієнтований характер освітньої програми передбачає широку участь фахівців-практиків, що відповідають наряду програми, що підсилює синергетичний зв'язок теоретичної та практичної підготовки. Керівник групи забезпечення та викладацький склад, який забезпечує її реалізацію, відповідає вимогам, визначеним Ліцензійними умовами провадження освітньої діяльності закладів освіти.</p>
<b>Матеріально-технічне забезпечення</b>	<p>Навчальний процес за освітньою програмою відбувається в аудиторіях та лабораторіях, обладнаних аудіовізуальною апаратурою і необхідними технічними засобами навчання.</p>



	Навчальні заняття проводяться у комп'ютерних лабораторіях, оснащених ліцензійними операційними системами та пакетами прикладного програмного забезпечення.
<b>Інформаційне та навчально-методичне забезпечення</b>	Студенти можуть використовувати бібліотеку університету. Учасники навчального процесу можуть отримати доступ до всіх друкованих видань різними мовами, включаючи монографії, навчальні посібники, підручники, словники, переглядати літературу з використанням традиційних засобів пошуку в бібліотеці або використовувати доступ до Інтернету та бази даних, використовують методичний матеріал, підготовлений викладачами: підручники, презентації за лекціями, конспекти лекцій, методичні вказівки до практичних, лабораторних, семінарських занять, індивідуальних завдань тощо. Методичний матеріал надається як у друкованому вигляді, так і в електронній формі. Інформаційні та навчально-методичні матеріали розміщено на сайті кафедри соціальної педагогіки та корекційної освіти.
<b>9 – Академічна мобільність</b>	
<b>Національна кредитна мобільність</b>	На основі двосторонніх угод між Дрогобицьким державним педагогічним університетом імені Івана Франка та закладами вищої освіти України
<b>Міжнародна кредитна мобільність</b>	На основі двосторонніх угод між Дрогобицьким державним педагогічним університетом імені Івана Франка та закладами вищої освіти країн-партнерів. Мобільність студентів за міжнародною програмою Erasmus +K1
<b>Навчання іноземних здобувачів вищої освіти</b>	Здійснюється за умови володіння ними мовою навчання на рівні, достатньому для засвоєння навчального матеріалу, та за умови успішного проходження вступних випробувань.

## 2. Перелік компонентів освітньо-професійної програми та їх логічна послідовність

### 2.1. Перелік компонентів освітньої програми(90 кредитів)

Код ОК	Компоненти освітньої програми (навчальні дисципліни, курсові проекти (роботи), практики, кваліфікаційна робота)	Кількість кредитів	Форма підсумкового контролю
<b>1. ОБОВ'ЯЗКОВІ КОМПОНЕНТИ ОСВІТНЬОЇ ПРОГРАМИ</b>			
ОК 1	Актуальні проблеми соціальної роботи	4	екзамен
ОК 2	Іноземна мова за професійним спрямуванням	3	залік
ОК 3	Методологія та організація наукових соціально-педагогічних досліджень	3	залік
ОК 4	Профілактика професійного вигорання соціального педагога	4	залік
ОК 5	Документознавство в соціально-педагогічній роботі	3	екзамен
ОК 6	Соціальний супровід клієнта	4	екзамен
ОК 7	Арт-педагогіка та арт-терапія в соціально-педагогічній роботі	4	екзамен

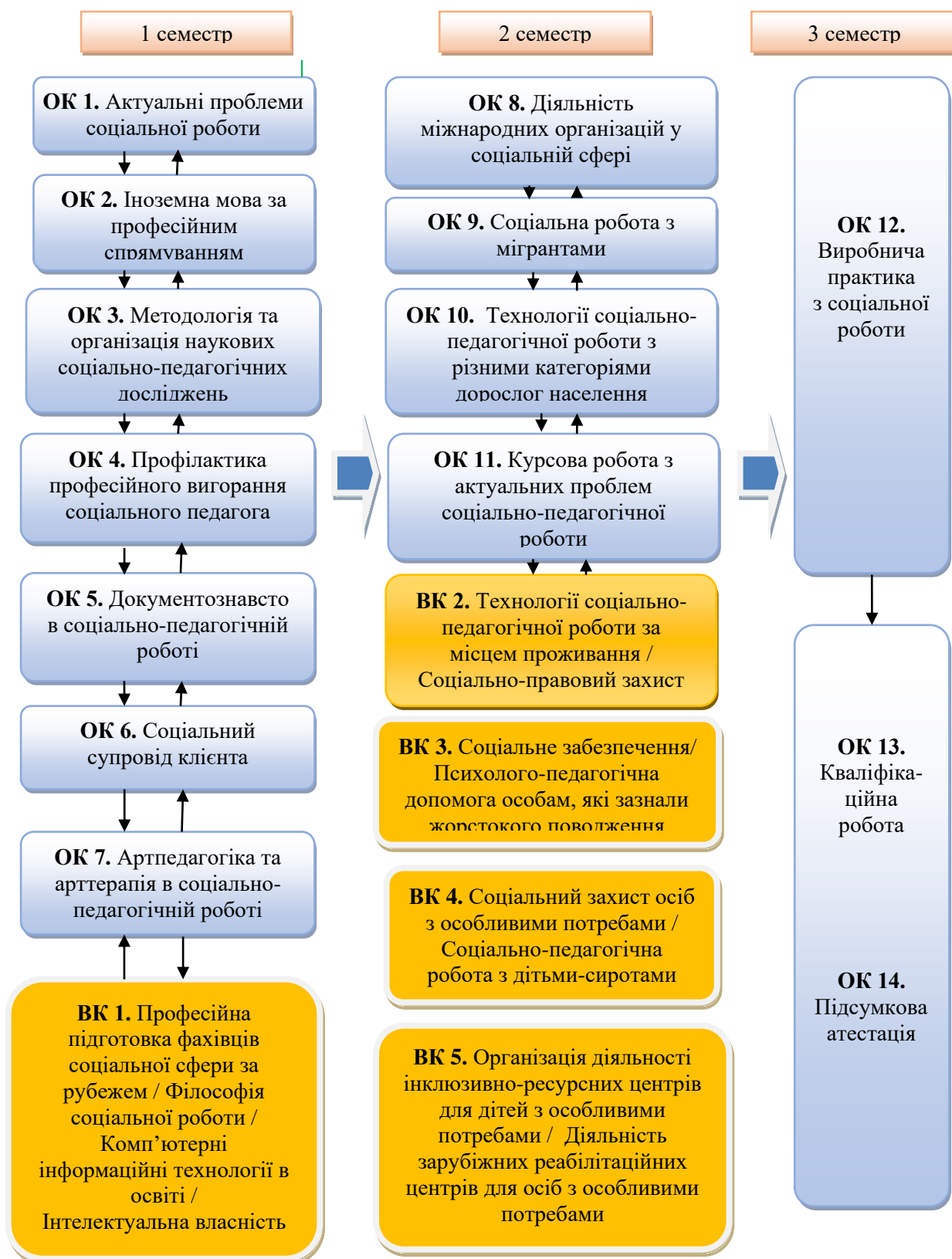
<b>Код ОК</b>	<b>Компоненти освітньої програми (навчальні дисципліни, курсові проекти (роботи), практики, кваліфікаційна робота)</b>	<b>Кількість кредитів</b>	<b>Форма підсумкового контролю</b>
ОК 8	Діяльність міжнародних організацій у соціальній сфері	3	екзамен
ОК 9	Соціальна робота з мігрантами	3	залік
ОК 10	Технології соціально-педагогічної роботи з різними категоріями дорослого населення	3	залік
ОК 11	Курсова робота з актуальних проблем соціальної роботи	3	
ОК 12	Виробнича практика з соціальної роботи	12	диф.залік
ОК 13	Підготовка кваліфікаційної роботи	15	
ОК 14	Підсумкова атестація	3	
<b>Всього:</b>		<b>67</b>	
<b>2. ВИБІРКОВІ КОМПОНЕНТИ ОСВІТНЬОЇ ПРОГРАМИ</b>			
<i>Вибір дисципліни з блоку (студент обирає 1 дисципліну з кожного блоку)</i>			
<b>ВК 1.</b>	<b>Вибіркова дисципліна з блоку 1</b>		
ВК 1.1.	Професійна підготовка фахівців соціальної сфери за рубежом	5	залік
ВК 1.2	Філософія соціальної роботи		
ВК 1.3	Комп'ютерні інформаційні технології в освіті		
ВК 1.4	Інтелектуальна власність		
<b>ВК 2</b>	<b>Вибіркова дисципліна з блоку 2</b>		
ВК 2.1	Технології соціально-педагогічної роботи за місцем проживання	5	залік
ВК 2.2	Соціально-правовий захист сім'ї		
<b>ВК 3</b>	<b>Вибіркова дисципліна з блоку 3</b>		
ВК 3.1	Соціальне забезпечення	5	залік
ВК 3.2	Психолого-педагогічна допомога особам, які зазнали жорстокого поводження		
<b>ВК 4</b>	<b>Вибіркова дисципліна з блоку 4</b>		
ВК 4.1	Соціальний захист осіб з особливими потребами	4	екзамен
ВК 4.2	Соціально-педагогічна робота з дітьми-сиротами		
<b>ВК 5</b>	<b>Вибіркова дисципліна з блоку 5</b>		
ВК 5.1	Організація діяльності інклюзивно-ресурсних центрів для дітей з особливими потребами	4	екзамен
ВК 5.2	Діяльність зарубіжних реабілітаційних центрів для осіб з особливими потребами		
<b>Всього:</b>		<b>23</b>	
<b>ЗАГАЛЬНИЙ ОБСЯГ ОСВІТНЬОЇ ПРОГРАМИ</b>		<b>90</b>	

Перелік компонентів освітньої програми (120 кредитів ЄКТС)

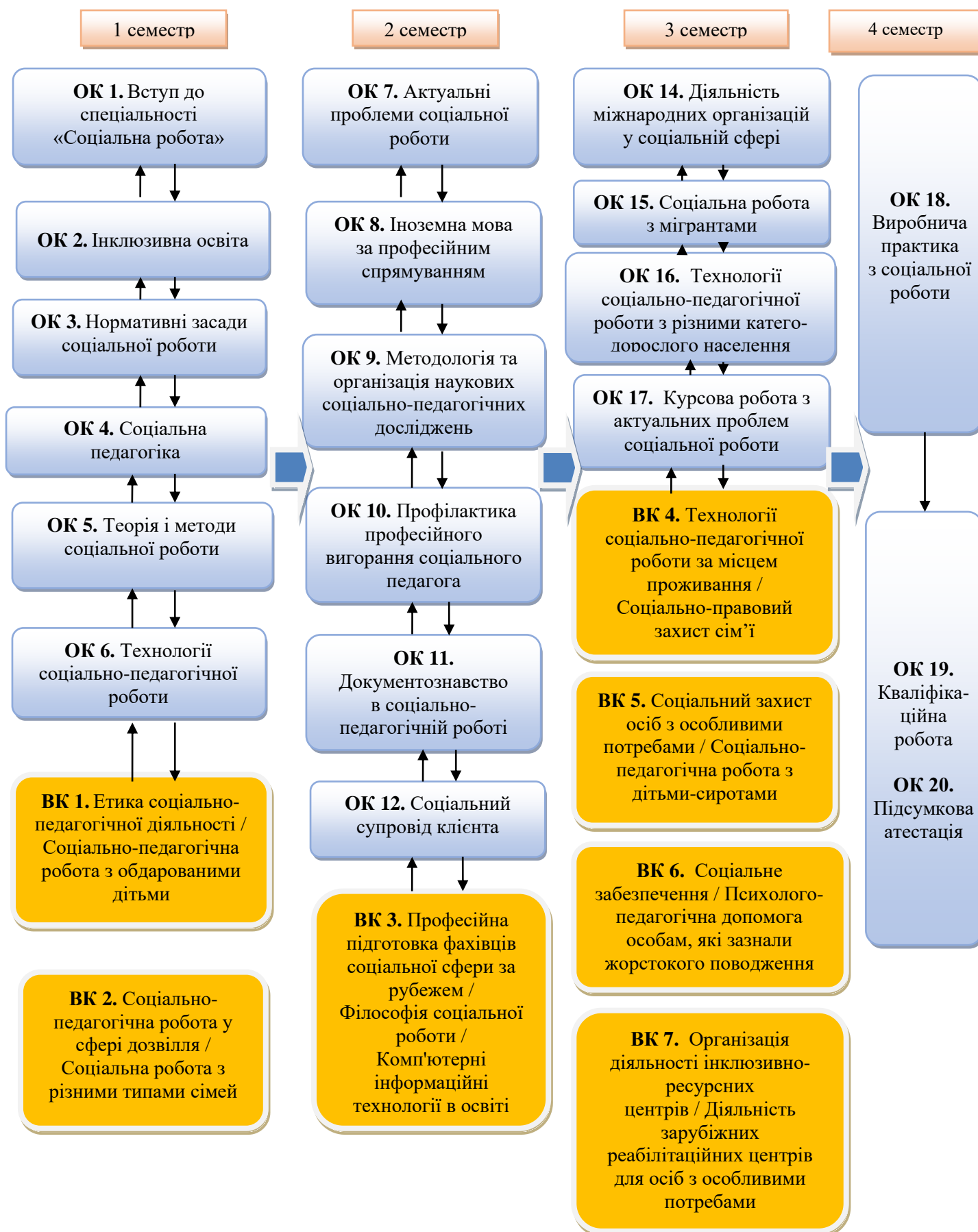
Код ОК	Компоненти освітньої програми (навчальні дисципліни, курсові проекти (роботи), практики, кваліфікаційна робота)	Кількість кредитів	Форма підсумкового контролю
<b>1. ОБОВ'ЯЗКОВІ КОМПОНЕНТИ ОСВІТНЬОЇ ПРОГРАМИ</b>			
ОК 1	Вступ до спеціальності «Соціальна робота»	4	залік
ОК 2	Інклюзивна освіта	4	залік
ОК 3	Нормативні засади соціальної роботи	3	залік
ОК 4	Соціальна педагогіка	4	екзамен
ОК 5	Теорія і методи соціальної роботи	4	екзамен
ОК 6	Технології соціально-педагогічної роботи	4	екзамен
ОК 7	Актуальні проблеми соціальної роботи	4	екзамен
ОК 8	Іноземна мова за професійним спрямуванням	3	залік
ОК 9	Методологія та організація наукових соціально-педагогічних досліджень	3	залік
ОК 10	Профілактика професійного вигорання соціального педагога	4	залік
ОК 11	Документознавство в соціально-педагогічній роботі	3	екзамен
ОК 12	Соціальний супровід клієнта	4	екзамен
ОК 13	Арт-педагогіка та арт-терапія в соціально-педагогічній роботі	4	екзамен
ОК 14	Діяльність міжнародних організацій у соціальній сфері	3	екзамен
ОК 15	Соціальна робота з мігрантами	3	залік
ОК 16	Технології соціально-педагогічної роботи з різними категоріями дорослого населення	3	залік
ОК 17	Курсова робота з актуальних проблем соціальної роботи	3	диф. залік
ОК 18	Виробнича практика з соціальної роботи	12	диф. залік
ОК 19	Підготовка кваліфікаційної роботи	15	
ОК 20	Підсумкова атестація	3	
<b>Всього:</b>		<b>90</b>	
<b>2. ВИБІРКОВІ КОМПОНЕНТИ ОСВІТНЬОЇ ПРОГРАМИ</b>			
<i>Вибір дисципліни з блоку (студент обирає 1 дисципліну з кожного блоку)</i>			
<b>ВК 1</b>	<b>Вибіркова дисципліна з блоку 1</b>		
ВК 1.1	Етика соціально-педагогічної діяльності	4	залік
ВК 1.2	Соціально-педагогічна робота з обдарованими дітьми		
<b>ВК 2</b>	<b>Вибіркова дисципліна з блоку 2</b>		
ВК 2.1	Соціально-педагогічна робота у сфері дозвілля	3	екзамен
ВК 2.2	Соціальна робота з різними типами сімей		
<b>ВК 3</b>	<b>Вибіркова дисципліна з блоку 3</b>		
ВК 3.1	Професійна підготовка фахівців соціальної сфери за рубежом	5	залік
ВК 3.2	Філософія соціальної роботи		
ВК 3.3	Комп'ютерні інформаційні технології в освіті		

<b>Код ОК</b>	<b>Компоненти освітньої програми (навчальні дисципліни, курсові проекти (роботи), практики, кваліфікаційна робота)</b>	<b>Кількість кредитів</b>	<b>Форма підсумкового контролю</b>
ВК 3.4	Інтелектуальна власність		
<b>ВК 4</b>	<b>Вибіркова дисципліна з блоку 4</b>		
ВК 4.1	Технології соціально-педагогічної роботи за місцем проживання	5	залік
ВК 4.2	Соціально-правовий захист сім'ї		
<b>ВК 5</b>	<b>Вибіркова дисципліна з блоку 5</b>		
ВК 5.1	Соціальний захист осіб з особливими потребами	4	екзамен
ВК 5.2	Соціально-педагогічна робота з дітьми-сиротами		
<b>ВК 6</b>	<b>Вибіркова дисципліна з блоку 6</b>		
ВК 6.1	Соціальне забезпечення	5	залік
ВК 6.2	Психолого-педагогічна допомога особам, які зазнали жорстокого поводження		
<b>ВК 7</b>	<b>Вибіркова дисципліна з блоку 7</b>		
ВК 7.1	Організація діяльності інклюзивно-ресурсних центрів для дітей з особливими потребами	4	екзамен
ВК 7.2	Діяльність зарубіжних реабілітаційних центрів для осіб з особливими потребами		
<b>Всього:</b>		<b>30</b>	
<b>ЗАГАЛЬНИЙ ОБСЯГ ОСВІТНЬОЇ ПРОГРАМИ</b>		<b>120</b>	

## 2.2. Структурно-логічна схема освітньої програми (90 кредитів ЄКТС)



## Структурно-логічна схема освітньої програми (120 кредитів ЄКТС)



### **3. Форма атестації здобувачів вищої освіти**

Атестація здійснюється у формі публічного захисту кваліфікаційної роботи.

Кваліфікаційна робота повинна передбачати розв'язання складної спеціалізованої задачі або проблеми у соціальній сфері, що супроводжується проведенням досліджень та/або застосуванням інноваційних підходів.

Кваліфікаційна робота не повинна містити академічного плагіату, фабрикації та фальсифікації.

Кваліфікаційна робота має бути оприлюднена на офіційному сайті університету, або факультету, або у репозитарії університету.

Атестація здійснюється відкрито і публічно.

#### 4. Матриця відповідності програмних компетентностей компонентам освітньої програми (90 кредитів ЄКТС)

	ОК 1.	ОК 2.	ОК 3.	ОК 4.	ОК 5.	ОК 6.	ОК 7.	ОК 8.	ОК 9.	ОК 10.	ОК 11.	ОК 12	ОК 13	ОК 14	ВК 1.1	ВК 1.2	ВК 1.3	ВК 1.4	ВК 2.1	ВК 2.2	ВК 3.1	ВК 3.2	ВК 4.1	ВК 4.2	ВК 5.1	ВК 5.2	
ЗК 1	+	+	+	+		+	+			+		+	+	+		+		+									
ЗК 2					+				+		+			+			+		+								
ЗК 3				+				+				+	+	+				+		+		+	+	+	+	+	+
ЗК 4		+				+					+			+	+												
ЗК 5	+	+	+			+				+			+		+	+											
ЗК 6					+						+	+		+					+			+					
ЗК 7				+				+	+			+		+					+	+		+	+	+	+	+	+
ЗК 8	+		+	+			+			+			+	+		+	+										
ЗК 9				+			+	+	+			+			+				+	+		+		+	+	+	+
ЗК 10				+			+	+				+		+					+			+	+		+	+	+
ФК 1	+	+	+			+				+		+	+	+		+	+										
ФК 2	+			+					+	+		+		+		+			+	+	+	+	+	+			
ФК 3			+		+				+		+	+	+	+			+		+	+		+		+	+	+	+
ФК 4	+	+	+	+		+	+	+		+				+	+	+											
ФК 5					+						+		+							+	+		+	+			
ФК 6				+					+			+		+					+		+						
ФК 7				+								+		+	+									+			
ФК 8				+			+	+	+				+	+								+				+	+
ФК 9											+	+		+	+			+				+			+	+	+
ФК 10											+		+	+										+			
ФК 11				+			+	+				+	+	+				+					+				
ФК 12	+									+			+	+	+	+		+	+			+			+	+	+
ФК 13												+	+														
ФК 14												+	+									+					
ФК 15		+	+		+	+							+	+	+	+	+										
ФК 16			+									+		+													
ФК 17		+				+								+		+			+		+						
ФК 18					+								+	+						+				+			
ФК 19							+	+				+	+	+							+			+	+	+	
ФК 20										+			+	+						+				+	+		



## Матриця відповідності програмних компетентностей компонентам освітньої програми (120 кредитів ЄКТС)

	OK 1	OK 2	OK 3	OK 4	OK 5	OK 6	OK 7.	OK 8.	OK 9.	OK 10.	OK 11.	OK 12.	OK 13.	OK 14.	OK 15.	OK 16.	OK 17.	OK 18	OK 19	OK 20+	BK 1.1	BK 1.2	BK 2.1	BK 2.2	BK 3.1	BK 3.2	BK 3.3	BK 3.4	BK 4.1	BK 4.2	BK 5.1	BK 5.2	BK 6.1	BK 6.2	BK 7.1	BK 7.2			
BK 1	+	+	+	+	+	+	+	+	+	+		+	+			+		+	+	+	+	+				+		+											
BK 2											+				+		+			+							+		+										
BK 3			+			+				+				+				+	+	+		+		+				+		+	+	+			+	+	+		
BK 4								+				+					+			+						+													
BK 5					+		+	+	+			+				+			+							+	+												
BK 6	+										+						+	+		+	+		+					+						+					
BK 7	+	+		+						+				+	+			+		+	+			+					+	+	+	+			+	+	+		
BK 8					+	+	+		+	+			+			+			+	+	+	+	+	+		+	+									+	+	+	
BK 9		+		+		+				+			+	+	+			+			+	+	+	+	+				+	+		+			+	+	+	+	
BK 10		+	+	+		+				+			+	+				+		+				+	+					+		+				+	+	+	
ФК 1	+				+		+	+	+			+	+			+		+	+	+						+	+												
ФК 2	+	+	+	+		+	+			+				+	+	+		+		+			+	+			+	+		+	+	+	+	+	+	+	+	+	
ФК 3	+				+	+			+		+			+	+		+	+	+	+	+	+	+	+	+		+		+	+		+			+	+	+	+	
ФК 4		+		+	+	+	+	+	+	+		+	+			+				+						+	+												
ФК 5		+	+	+							+					+		+	+	+	+	+									+	+	+	+	+	+	+	+	
ФК 6					+					+					+			+		+				+					+				+		+				
ФК 7										+				+				+		+						+							+						
ФК 8					+					+			+		+				+	+		+														+	+	+	
ФК 9																		+	+		+	+		+		+										+	+	+	
ФК 10																	+		+	+																	+	+	+
ФК 11	+	+			+					+			+					+	+	+	+								+			+							
ФК 12		+	+	+			+									+			+	+					+	+		+	+							+	+	+	
ФК 13																			+	+		+																	
ФК 14																			+	+			+											+					
ФК 15						+		+	+		+	+								+	+						+	+											
ФК 16					+	+			+										+		+																		
ФК 17					+		+					+								+							+		+					+					
ФК 18			+								+			+					+	+										+			+				+		
ФК 19		+		+									+	+				+	+	+		+										+	+				+		
ФК 20																+			+	+																			

**5. Матриця забезпечення програмних результатів навчання (ПРН) відповідними компонентам освітньої програми (90 кредитів ЄКТС)**

	ОК 1.	ОК 2.	ОК 3.	ОК 4.	ОК 5.	ОК 6.	ОК 7.	ОК 8.	ОК 9.	ОК 10.	ОК 11.	ОК 12	ОК 13	ОК 14	ВК 1.1	ВК 1.2	ВК 1.3	ВК 1.4	ВК 2.1	ВК 2.2	ВК 3.1	ВК 3.2	ВК 4.1	ВК 4.2	ВК 5.1	ВК 5.2
ПРН 1	+	+		+			+	+	+	+		+		+		+		+	+			+			+	+
ПРН 2	+		+			+					+	+	+	+		+		+								
ПРН 3		+				+					+		+	+	+											
ПРН 4	+	+	+			+					+		+			+		+								
ПРН 5			+					+	+	+		+	+	+			+		+							
ПРН 6				+			+					+	+		+	+		+								
ПРН 7			+		+								+	+												
ПРН 8				+				+	+	+		+		+					+	+		+	+	+	+	+
ПРН 9				+								+								+		+	+	+	+	+
ПРН 10												+	+	+						+	+	+	+	+	+	+
ПРН 11							+	+	+	+		+							+	+	+	+	+	+		
ПРН 12				+				+	+	+		+	+	+					+	+	+		+	+		
ПРН 13				+			+					+	+	+				+								
ПРН 14			+										+	+			+	+								
ПРН 15					+							+	+	+							+					
ПРН 16					+				+	+			+	+					+							
ПРН 17								+	+	+		+	+	+					+	+		+	+	+		
ПРН 18							+					+													+	
ПРН 19					+	+							+	+	+		+								+	+
ПРН 20												+	+	+												

**Матриця забезпечення програмних результатів навчання (ПРН) відповідними компонентам освітньої програми (120 кредитів ЄКТС)**

	ОК 1.	ОК 2.	ОК 3.	ОК 4.	ОК 5.	ОК 6.	ОК 7.	ОК 8.	ОК 9.	ОК 10.	ОК 11.	ОК 12.	ОК 13.	ОК 14.	ОК 15.	ОК 16.	ОК 17.	ОК 18.	ОК 19.	ОК 20.	ВК 1.1	ВК 1.2	ВК 2.1	ВК 2.2	ВК 3.1	ВК 3.2	ВК 3.3	ВК 3.4	ВК 4.1	ВК 4.2	ВК 5.1	ВК 5.2	ВК 6.1	ВК 6.2	ВК 7.1	ВК 7.2		
ПРН 1		+			+	+	+	+		+			+	+	+	+		+		+						+		+							+	+	+	
ПРН 2	+		+	+		+	+		+			+					+	+	+	+						+		+										
ПРН 3								+				+					+		+	+					+													
ПРН 4	+	+		+	+		+	+	+			+					+		+							+		+										
ПРН 5					+	+			+					+	+	+		+	+	+								+		+								
ПРН 6	+		+	+						+			+					+	+		+	+	+		+	+		+										
ПРН 7						+			+		+								+	+									+	+								
ПРН 8										+				+	+	+		+		+	+	+	+	+							+	+		+	+	+	+	
ПРН 9										+								+		+	+	+	+							+	+			+	+	+	+	
ПРН 10				+	+	+												+	+	+				+					+	+	+	+	+	+	+	+	+	
ПРН 11	+			+		+						+	+	+	+			+		+		+	+	+					+	+	+	+	+	+	+			
ПРН 12		+	+								+			+	+	+		+	+	+				+					+	+	+	+	+	+				
ПРН 13										+			+					+	+	+	+	+	+	+				+										
ПРН 14					+			+											+	+							+	+										
ПРН 15											+								+	+	+	+					+	+										
ПРН 16											+				+	+			+	+									+									
ПРН 17		+	+			+								+	+	+		+	+	+				+					+	+	+	+		+				
ПРН 18	+											+						+			+	+	+				+											
ПРН 19						+					+	+							+	+	+					+												+
ПРН 20					+													+	+	+							+											+